

УДК 376.1-058.264

Галина Михайловна ВАРТАПЕТОВА, кандидат педагогических наук, доцент, заведующая кафедрой коррекционной педагогики и специальной психологии Новосибирского института повышения квалификации и переподготовки работников образования, г. Новосибирск

Специфика механизмов дисграфии у младших школьников с различной латеральной организацией сенсомоторных функций

В статье проводится сравнительный анализ механизмов нарушения письма у детей с различной латеральной организацией сенсомоторных функций. Определение латерального фенотипа детей проводилось в соответствии с подходами Е. Д. Хомской. Выявлена схожесть и различия симптоматики и механизмов нарушения устной речи и письма у обучающихся с различными типами профиля латеральной организации: «чистые» правши, праворукие, амбидекстры, леворукие. В рамках метода замещающего онтогенеза определены основные направления коррекционно-логопедической работы.

Ключевые слова: латеральный фенотип, профиль латеральной организации, нейропсихологическая диагностика, метод замещающего онтогенеза.

Galina M. VARTAPETOVA, candidate of pedagogical sciences, associate professor, head of the Correctional Pedagogy and Special Psychology Department, Novosibirsk Teachers' Upgrading and Retraining Institute, Novosibirsk

Dysgraphia Mechanisms of Younger Schoolchildren with Different Lateral Organization of Sensorimotor Functions

We present a comparative analysis of the mechanisms of writing disorders of children with different lateral organization of sensorimotor functions. The determination of lateral phenotype of children is given in accordance with the approaches of E. Chomskaya. We reveal similarities and differences in symptoms and mechanisms of disorders of speech and writing of students with different types of lateral organization profile (pure right-handed, right-handed, ambidextrous, and left-handed). The main directions of correctional and speech therapy work are determined by means of the replacing ontogenesis method.

Keywords: lateral phenotype, lateral organization profile, neuropsychological diagnostics, replacing ontogenesis method.

В отечественной логопедии становление письменной речи традиционно рассматривается в рамках единого процесса языкового развития ребенка. Признание того, что нарушения письма вторичны по отношению к расстройствам устной речи, позволило связать специфические проявления трудностей освоения письма в основном с несформированностью фонологического уровня языка и нарушением фонетического принципа русского письма. Основываясь на этом, к преодолению недо-

статков письма подходили с позиций формирования фонетико-фонематических и лексико-грамматических средств языка и их взаимодействия в процессе речевой деятельности (Р. Е. Левина).

В ряде исследований последних лет показано, что определенное число случаев учебной дезадаптации в современной детской популяции связано с системно-динамической задержкой и искажением парного взаимодействия и латерализации полушарий в ходе онтогенеза вербальных или невербальных психических

процессов, обусловленных органической и функциональной патологией стволовых и срединных образований мозга (А. В. Семенович, Л. С. Цветкова). На имеющуюся связь между типом латеральности у детей и успешностью обучения указывают Л. И. Белякова, А. Н. Корнев. Своеобразие протекания процессов письма у учащихся с различной латеральной организацией показано в работах Э. Г. Симерницкой, Л. И. Москвичуе, А. В. Семенович, О. Б. Иншаковой.

В связи с этим проблемой нашего исследования стало изучение механизмов нарушений письма у младших школьников с различной латеральной организацией сенсомоторных функций и определение специфики содержания коррекционной работы, направленной на преодоление нарушений письма.

К настоящему времени утвердилось представление о том, что закономерности межполушарной асимметрии и межполушарного взаимодействия характеризуют интегративные особенности работы мозга как единой системы, единого мозгового субстрата психических процессов. Показатели межполушарной асимметрии обнаруживают корреляцию с особенностями протекания различных психических процессов (Н. А. Бернштейн, Т. Г. Визель, А. Н. Корнев, Б. С. Котик, Р. Е. Левина, А. Р. Лурия, И. Н. Садовникова, Э. Г. Симерницкая, О. А. Токарева, Л. С. Цветкова, Е. Д. Хомская).

Исследователи природы левшества и амбидекстрии выделяют наследственное и патологическое левшество (В. А. Айрапетянц, Е. А. Двирский, А. М. Залышкин, Т. К. Ушаков). В последнем случае психическое развитие детей характеризуется системно-динамической задержкой и искажением формирования как парного взаимодействия, так и латерализации полушарий в ходе онтогенеза любого психического процесса (А. В. Семенович, Л. С. Цветкова).

Изучение детей с недоразвитием речи показало увеличение среди них числа левшей, амбидекстров, детей с перекрестной латерализацией по сравнению с детьми, имеющими нормальное речевое развитие. Ряд

исследователей указывают на снижение доминирования левого полушария по речи в группах детей с общим недоразвитием речи и среди учащихся 1-го класса с тяжелой речевой патологией. Связь нарушений чтения и письма с левшеством отмечают Р. И. Лалаева, И. Н. Садовникова, Э. Г. Симерницкая, Л. И. Москвичуе, А. В. Семенович, О. Б. Иншакова.

В ходе исследования нами были использованы методы, направленные на изучение профиля латеральной организации, устной речи, письма, невербальных функций, входящих в функциональную базу письма.

Для изучения особенностей нарушений письма и их связи с латеральной организацией сенсомоторных функций нами были выделены две группы — экспериментальная и контрольная, в состав которых вошли по 50 учащихся начальных классов одной из новосибирских школ.

Анализ результатов исследования профиля латеральной организации у учащихся в контрольной и экспериментальной группах позволил выделить четыре типологические группы: «чистые» правши, праворукие, амбидекстры, леворукие (Е. Д. Хомская). Соотношение числа детей в группах представлено на рисунке 1.

Обработка данных, полученных с применением теста Аннет — Чуприкова, выявила тенденцию к снижению степени праворукости по ряду «чистые» правши — праворукие — амбидекстры — леворукие» в обеих группах, в целом степень праворукости у учащихся с нарушением письма достоверно ниже, чем у учащихся контрольной группы (15,5 и 20,5 соответственно).

Изучение результатов анкетирования родителей дало возможность установить, что патология пренатального, перинатального и раннего периода развития, соматические заболевания в экспериментальной группе имеют место у 83 % детей, в контрольной группе — лишь у 31 % учащихся.

На основании полученных данных можно сделать вывод о том, что среди учащихся с нарушением письма

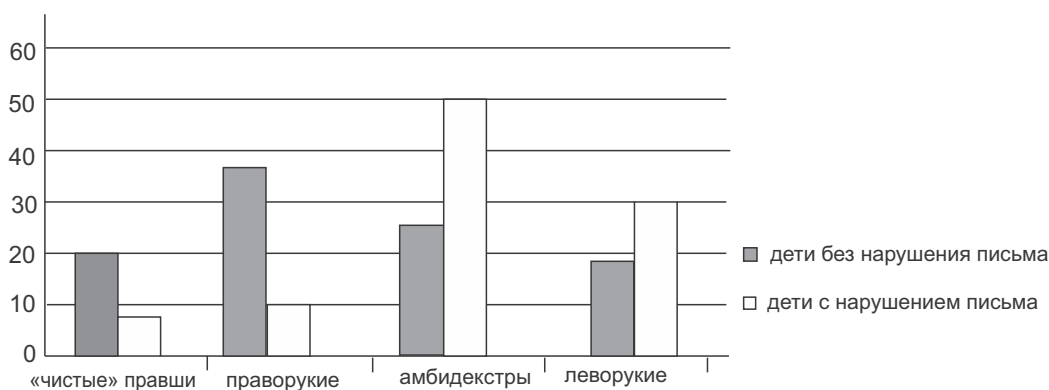


Рис. 1. Соотношение числа детей с различным типом латеральной организации функций в экспериментальной и контрольной группах

преобладают дети с амбидекстрией и леворукостью, при этом леворукость и амбидекстрия у учащихся экспериментальной группы носят в большей степени патологический характер, либо сочетание наследственного и патологического левшества.

Нарушения устной речи отмечены нами у 78 % учащихся начальных классов, испытывающих трудности письма. Фонетические нарушения выявлены у 4 % детей, фонетико-фонематическое недоразвитие — у 38 % и общее недоразвитие речи — у 36 % учащихся.

Анализ данных, полученных при изучении развития устной речи, письма и базовых невербальных функций у учащихся различных типологических групп, позволил выявить специфические особенности механизмов нарушений письма у учащихся различных фенотипических групп.

Изучение уровня развития устной речи учащихся латерального фенотипа «чистые» правши» показало, что недоразвитие устной речи обусловлено у них задержкой становления речепорождающих механизмов, связанных с работой структур левой лобной доли: операций программирования связного высказывания, линейной схемы предложения и его грамматического структурирования, программирования звуковой структуры слова. В устной речи детей выявлены следующие несовершенства:

- сужение частей текста, нарушение причинно-следственных отношений, отсутствие лексико-грамматической связи предложений, замена содержательных высказываний стереотипными, использование преимущественно простых предложений из двух — четырех слов (92 %) в форме прямого залога, смещение глагола к концу фразы;
- преобладание существительных (их доля в 1,4 раза превышает долю глаголов), недостаточное использование наречий, прилагательных, местоимений и предлогов;
- персеверации отдельных лексических единиц;
- ошибки в процессе речевого анализа;
- нарушения артикуляционной моторики и фонематического восприятия.

Проведенный нами анализ ошибок письма, допущенных учащимися данной типологической группы, показал, что дисграфия носит в этой группе наименее выраженный характер. В среднем на одного ребенка приходится по 11,1 дисграфических ошибок, что в 1,4–1,6 раза меньше, чем в других типологических группах. Наиболее распространенными у учащихся данной группы являются ошибки в процессе речевого анализа: на выделение границ предложения (30 %), на выделение границ слова (13 %), пропуски гласных и согласных (8 и 10 % соответственно). Детьми допущено большое число кинетических ошибок (23 %). Остальные группы ошибок по числу не превышали 4 % от общего количества.

Наличие в работах детей ошибок на выделение границ предложения и слова, практически одинаковое

число ошибок на замены и пропуски согласных и гласных букв, персеверации элементов буквы, букв, слогов говорят о том, что данные ошибки в большей степени являются результатом несформированности функций программирования и контроля.

При изучении состояния невербальных функций выявлено, что дети данной группы характеризуются прежде всего слабым развитием функций, связанных со структурами левой лобной доли: сукцессивных операций, логического мышления. Кривая запоминания носит характер «плато»: при повторных предъявлениях ряда слов практически отсутствует рост числа воспроизведенных слов. Выявлена недостаточность деятельности структур I блока, что проявляется в истощаемости детей в процессе деятельности.

Таким образом, анализ результатов исследования состояния устной речи и письма, нейропсихологического изучения учащихся латерального фенотипа «чистые» правши» позволяет сделать вывод о том, что ведущим механизмом нарушений письма у учащихся данной группы является недоразвитие функций программирования и контроля. Это связано со структурами левой лобной доли, дисфункция которой является следствием патологии глубинных структур мозга (рис. 2).

Характер нарушений устной речи у учащихся латерального фенотипа «праворукие» указывает на:

- недоразвитие операций программирования высказываний (использование коротких простых предложений, упрощение грамматических конструкций, персеверация при выборе слов и грамматических форм, пропуск знаменательных слов);
- незначительные трудности вербализации пространственных отношений (замены предлогов, неточное использование глаголов с приставками, наречий, обозначающих пространственные понятия, слабое понимание сравнительных конструкций);
- несформированность семантических полей (парафазии по семантической близости, снижение доли существительных и увеличение доли местоимений).

В процессе изучения речи детей установлена связь между нарушением артикуляционных движений и недоразвитием фонематического восприятия.

Анализ ошибок, допущенных при письме учащимися типологической группы «праворукие» показал, что дисграфия у них имеет более выраженный характер, чем в других типологических группах. В среднем на одного ребенка приходится 19,4 дисграфических ошибок. Наибольшее распространение у учащихся данной группы получили ошибки на замены букв (32 %). Второй по распространенности группой ошибок явились ошибки на нарушение звуковой структуры слова (27 %) — пропуск гласной и согласной буквы, персеверации буквы и слога.

Причиной возникновения данных групп ошибок являются, наряду с недостатками фонематического восприятия и программирования звуковой структуры слова, регулятивные трудности, о чем свидетельствует

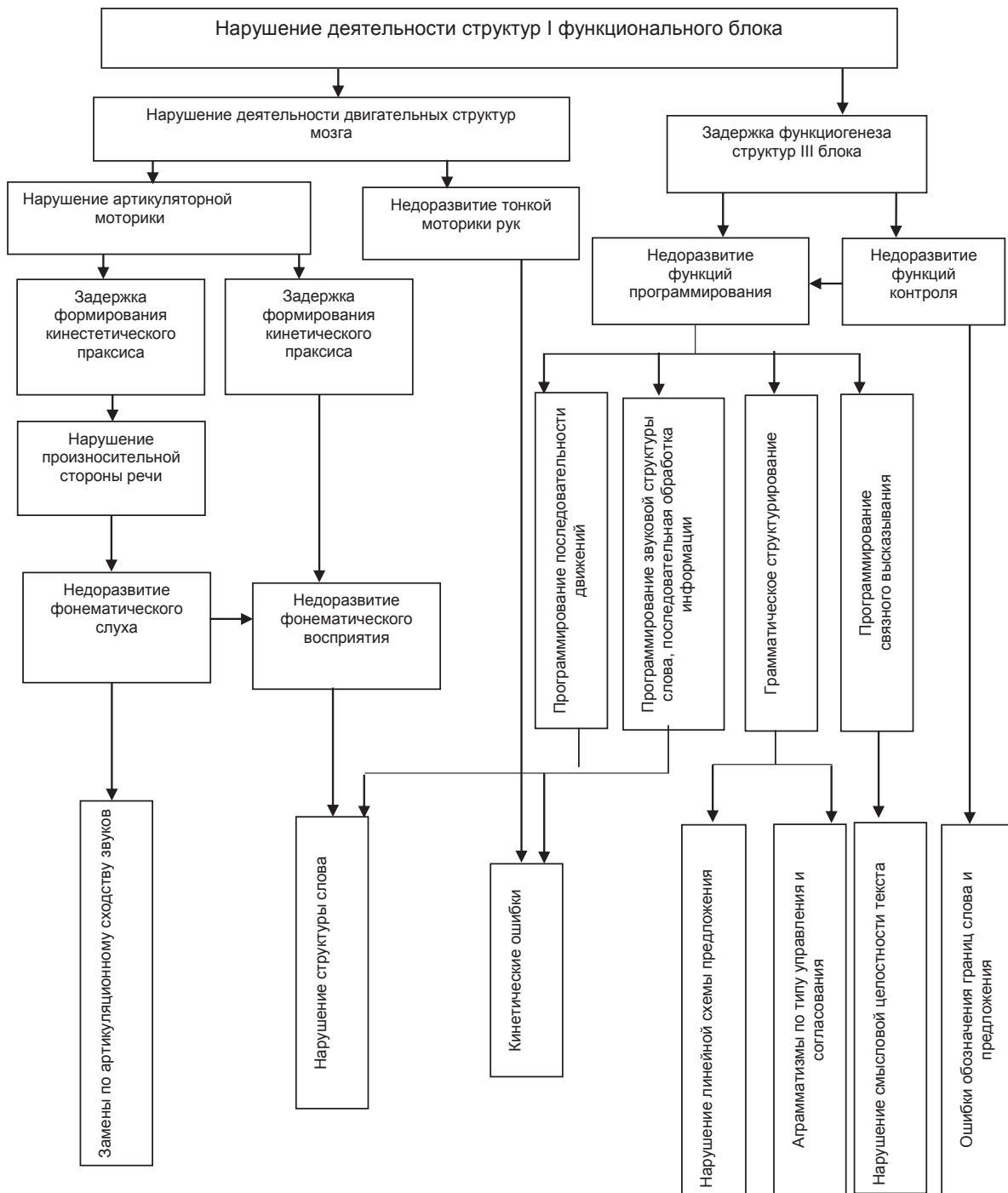


Рис. 2. Механизмы нарушения письма у учащихся латерального фенотипа «чистые» правши»

незначительное превышение числа ошибок на замены и пропуски согласных над заменами и пропусками гласных. На имеющиеся у школьников данной группы трудности регуляции деятельности в процессе письма указывает наличие большого числа ошибок на выделение границ предложения (11 %).

При проведении нейропсихологического обследования у всех праворуких учащихся экспериментальной группы выявлен дефицит функций, связанных с лобными структурами: слабая избирательность зрительного

восприятия, недостаточная произвольность внимания и деятельности, недостатки последовательной обработки речевого материала, недоразвитие логического мышления. Также отмечена недостаточная сформированность пространственного восприятия, проявившаяся, в основном, в недостатках вербализации пространственных отношений.

Таким образом, большая часть ошибок, допущенных детьми латерального фенотипа «праворукие» в письменных работах, обусловлена регулятивными

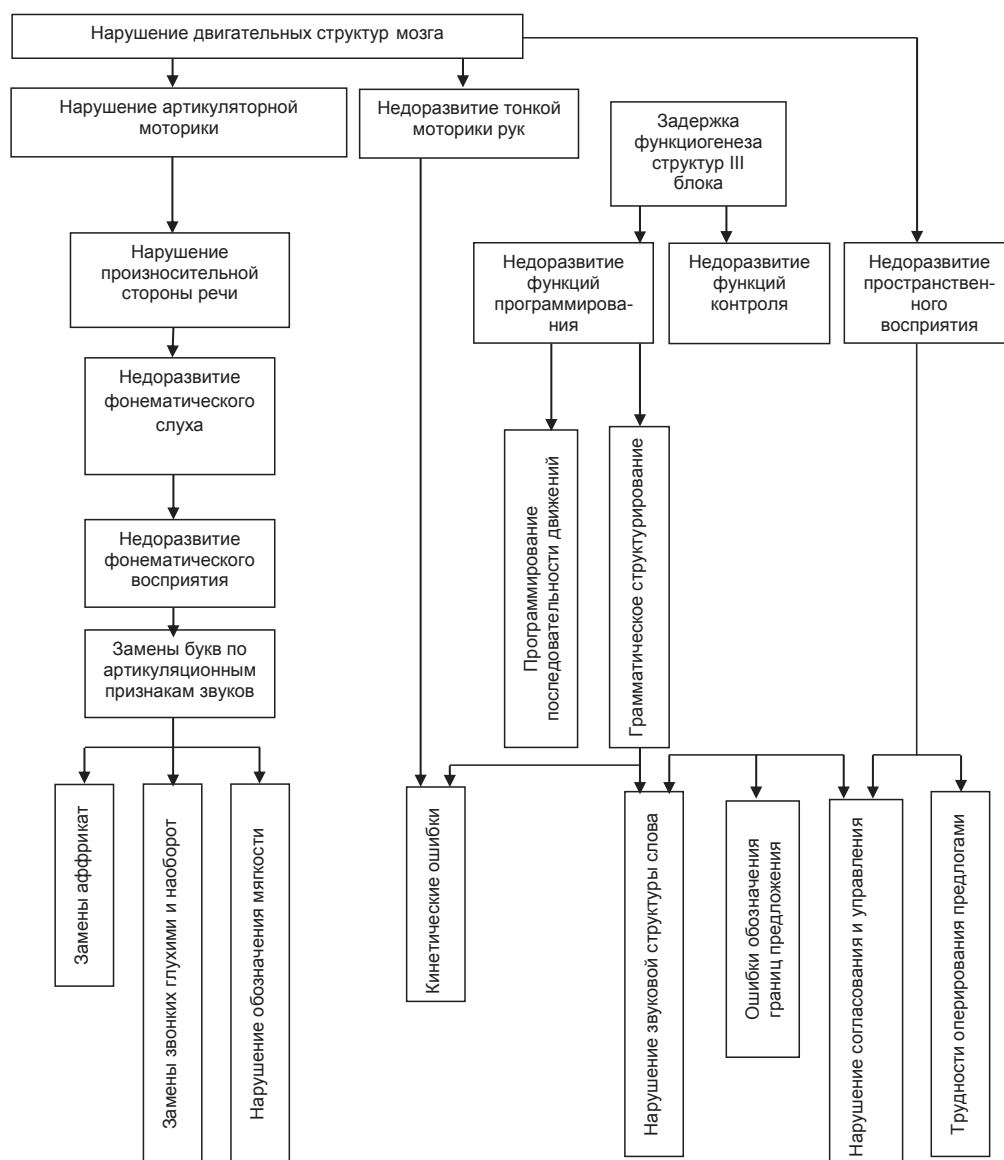


Рис. 3. Механизмы нарушения письма у учащихся латерального фенотипа «праворукие»

трудностями, недоразвитием функций грамматического структурирования, контроля деятельности, несформированностью фонематического слуха, а также недостаточным развитием пространственного восприятия. Недоразвитие указанных функций носит вторичный характер и обусловлено нарушением деятельности структур первого функционального блока, о чем свидетельствуют тонические расстройства в артикуляционных мышцах и мышцах пальцев рук (рис. 3).

Проведенный нами анализ данных, полученных при изучении устной речи учащихся с амбидекстрией, показал, что нарушения речи у детей данной группы имеют выраженный характер и указывают на системную задержку развития речевой функции. У детей выявлены следующие недостатки речи:

- нарушения строения артикуляционного аппарата (прогнатия, макроглоссия) и расстройства артикуляционной моторики (оральные синкинезии, нарушение тонуса мышц языка, губ, тремор языка);
- задержка формирования фонематического восприятия;
- нарушения произношения (от двух до пяти звуков на одного ребенка);
- недостаточность лексического состава речи (преимущественное использование существительных и глаголов, незначительное число местоименных наречий, непроизводных союзов, парафазии по семантическому сходству);
- морфологический аграмматизм (неадекватное использование суффиксов в атрибутивных словосочета-

ниях, применение окказиональных морфем в форме родительного падежа существительных множественного числа, смешение словообразовательных аффиксов; нарушение согласования существительных с глаголами в роде, числе);

- структурный аграмматизм (пропуск знаменательных слов, неверное определение позиции слова в предложении, персеверации в использовании грамматических и лексических форм, ошибки в использовании грамматических структур с обратным залогом слов, пропуски знаменательных слов);

- особенности формирования дискурса проявляются в тенденции к составлению длинных предложений в сочетании с ошибками в их лексико-грамматическом оформлении.

Анализ ошибок, допущенных при письме учащимися типологической группы «амбидекстры», показал, что дисграфия в этой группе имеет значительную выраженность: в среднем на одного ребенка приходится 18,8 ошибок. Чаще всего учащиеся допускали ошибки на замены букв и пропуски гласных и согласных букв при их стечении. Ошибки на замены согласных букв (17 %) проявлялись в нарушении обозначения мягкости, в немногочисленных заменах букв по признакам звонкости — глухости звуков (с одинаковой частотой встречаются замены звонких на глухие и наоборот), в расщеплении аффрикат. Ошибки на замену гласных букв в сильной позиции отмечены в работах учащихся с амбидекстрией реже, чем на замену согласных (8 %).

Нарушение структуры слова (21 %) проявилось в пропусках гласных и согласных букв, пропусках слога и части слова, вставках букв, слогов, персеверациях. Примерно равное число ошибок на замены глухих согласных звонкими и, наоборот, на пропуски гласных и согласных фонем свидетельствует о несформированности тех сторон акустического анализа, которые связаны со структурами как левого, так и правого полушарий.

Учащиеся с амбидекстрией допустили ошибки в построении линейной структуры предложения: пропуски, перестановки, персеверации слов, что обусловлено недоразвитием операций грамматического структурирования. Недостаточной активностью структур левой лобной доли обусловлены трудности произвольной регуляции и распределения внимания, что проявляется в ошибках на выделение границ предложения (12 %).

О недоразвитии навыка вербализации пространственных отношений, нерасчлененности морфологического анализа и категориальных значений частей речи свидетельствуют ошибки, проявляющиеся в слитном написании предлогов (4 %) и раздельном написании приставок (1,6 %). Несформированностью пространственного восприятия обусловлены и допущенные учащимися ошибки оптического характера (5 %): смешение букв по оптическому сходству, зеркальное написание букв, несформированность обобщенного образа буквы.

Так же как и в типологических группах «чистые правши» и «праворукие», дети с амбидекстрией допускали кинетические ошибки (18 %), ошибки по типу «сбой программы», персеверации.

Изучение состояния невербальных функций подтвердило наше предположение о механизмах ошибок, допущенных учащимися данной группы. В работах подавляющего числа детей выявлены:

- нарушение деятельности структур I функционального блока (нарушение тонуса мышц кисти руки, синкинезии);

- несформированность функций и операций, связанных со структурами левой лобной доли (низкий уровень произвольности деятельности, инертность перехода к следующему заданию, недоразвитие сукцессивных функций, низкий уровень сформированности вербально-логического мышления);

- дефицитарность функций и операций, обусловленных деятельностью задних отделов левого полушария (восприятие и передача метрико-пространственных характеристик объекта, лево-правых ориентировок, вербализации пространственных отношений, слухоречевой памяти);

- недостаточное развитие базисных функций, связанных с правым полушарием (восприятие, оценка и воспроизведение ритма, интонационно-мелодические характеристики речи, произвольное внимание, лицевой гнозис, целостное восприятие, наглядно-образное мышление);

- несформированность межполушарного взаимодействия отмечается у подавляющего большинства учащихся с амбидекстрией.

Таким образом, нарушения письма у детей данной группы является следствием недоразвития функциональной базы письма как системного образования, а не результатом недоразвития отдельных базовых функций или их сочетания (рис. 4).

Недоразвитие устной речи у учащихся с леворуким типом латеральной организации проявляется в незначительной степени.

В работах детей отмечены:

- легкие нарушения артикуляционной моторики, что в произношении проявляется лишь в недостаточной дифференцированности произнесения фонем, близких по артикуляционным признакам;

- несформированность фонематического анализа и слухоречевой памяти;

- трудности при воспроизведении грамматических конструкций, выражающих пространственные понятия, в употреблении глаголов с приставками;

- замены по семантическому сходству, неверное использование формы глагола, что явилось следствием недоразвития пространственного восприятия, симультанного пространственного синтеза и речеслуховой памяти;

- трудности выполнения заданий на верификацию предложений, воссоздание адекватной структу-

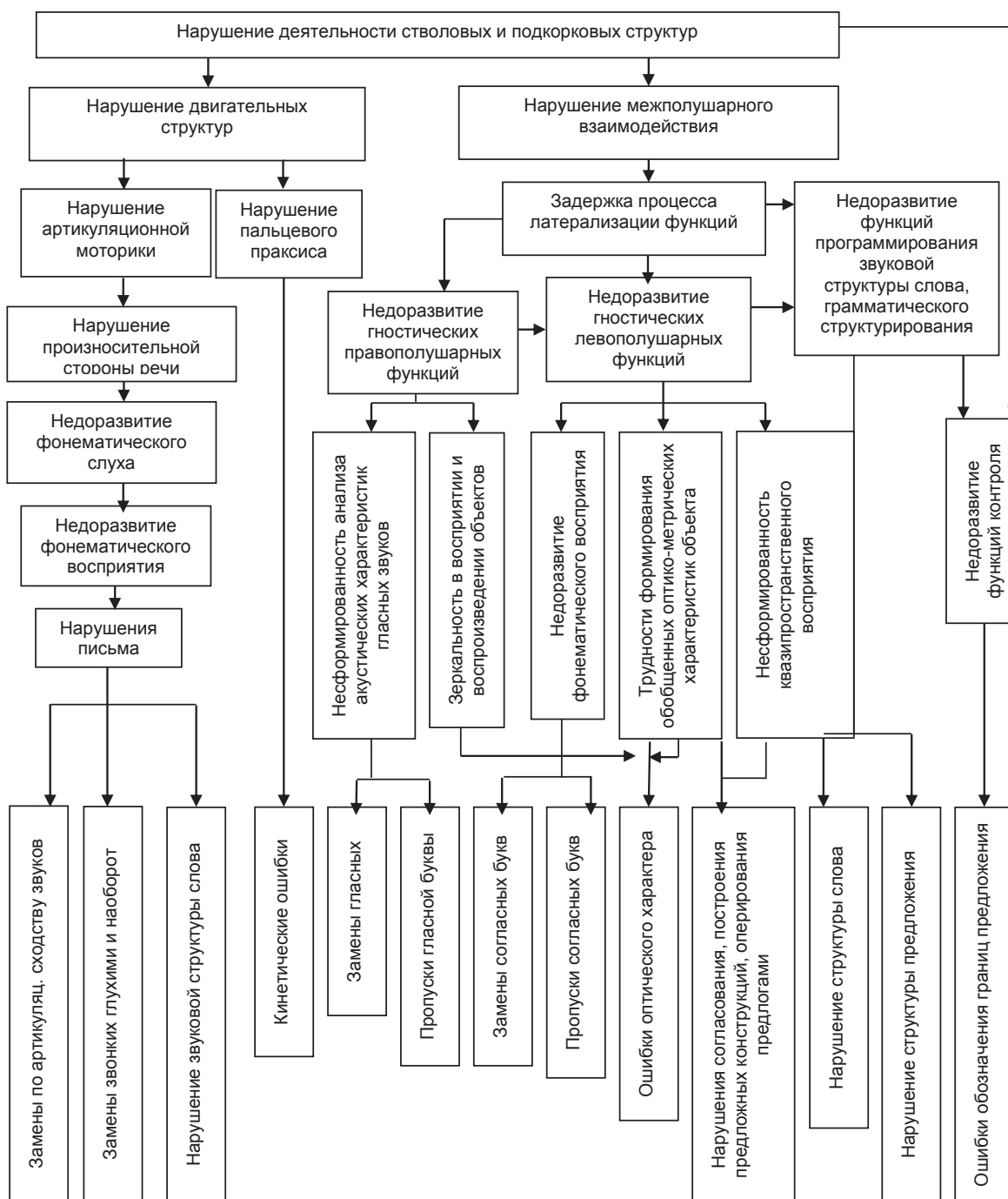


Рис. 4. Механизмы нарушений письма у учащихся латерального фенотипа «амбидекстры»

ры предложения, что указывает на недоразвитие операций программирования на уровне предложения.

В связных высказываниях детей отмечена тенденция к составлению длинных предложений и одновременно трудности в выборе лексических и грамматических средств.

Анализ выполненных детьми письменных заданий показал, что учащиеся экспериментальной группы с леворукостью допустили меньше ошибок, чем амби-

декстры и праворукие: в среднем 16,0 ошибок на человека. Среди ошибок преобладали ошибки на замены согласных букв (15 %): неправильное обозначение мягкости согласных, замены букв по глухости — звонкости звуков (чаще озвончение), замены аффрикат, свистящих и шипящих звуков, вариативность замен. Замены гласных букв в сильной позиции составили лишь 4 % от всех допущенных ошибок. В работах учащихся с леворукостью выявлено большее число ошибок на про-

пуски букв, чем у представителей других фенотипических групп, но проявлялись указанные ошибки в более грубой форме, при этом пропуски согласной буквы (9 %) незначительно преобладали над пропусками гласной (7 %). Данные особенности говорят о преобладании недостатков акустического анализа по левополушарному типу.

Также как и в группе амбидекстров, у леворуких выявлено значительное количество ошибок опико-пространственного характера (5 %): зеркальное написание букв, нарушение пространственных характеристик букв.

Помимо этого, отмечен морфологический аграматизм: нарушение согласования существительных с глаголами в роде и числе, неправильное употребление, пропуск предлогов, слитное написание предлогов и раздельное написание приставок. Данные ошибки указывают на нерасчлененность морфемного анализа и категориальных значений частей речи, несформированность навыков вербализации пространственных отношений, которые связаны с работой теменных структур левого полушария.

Допущено много ошибок, свидетельствующих о регулятивных трудностях: невыделение границ слова и предложения (10 %), ошибки по типу «сбой программы» (около 12 %).

При изучении состояния функций, входящих в психологическую базу письма, у леворуких учащихся выявлена несформированность функций, связанных со структурами левого полушария, недостаточность динамического праксиса.

Правополушарные гностические функции сформированы также неполностью: выявлен низкий уровень развития наглядно-образного мышления. Помимо этого, имеет место недостаточность деятельности структур первого блока: незначительные тонические расстройства, оральные синкинезии, трудности реализации и упрочения двигательной программы, истощаемость в процессе деятельности.

Таким образом, можно сделать вывод: основная часть ошибок, допущенных учащимися экспериментальной группы латерального фенотипа «леворукие», обусловлена задержкой формирования функций, которые связаны со структурами задних отделов коры левого полушария. В патогенезе дисграфии определенную роль играют трудности регуляции деятельности, являющиеся следствием дефицитности лобных структур левого полушария (рис. 5).

Теоретическое и практическое изучение проблемы нарушения письма у учащихся начальных классов, имеющих различный тип латеральной организации сенсомоторных функций, дало возможность определить специфику подходов к организации коррекционно-развивающей работы с учащимися в зависимости от латерального фенотипа.

Целью коррекционно-логопедического обучения являлись формирование функционального и операци-

онального состава письма и преодоление его нарушений у учащихся начальных классов с учетом латеральной организации сенсомоторных функций.

В качестве основы для обучающего эксперимента нами был избран метод замещающего онтогенеза, при котором актуальный статус ребенка соотносится с основными этапами формирования мозговой организации психических процессов и последующим ретроспективным воспроизведением тех участков его онтогенеза, которые по тем или иным причинам не были освоены.

В целом работа проводилась по следующим направлениям:

- коррекция нарушений и развитие устной речи у учащихся начальных классов;
- развитие функциональной системы письма;
- развитие психомоторной сферы детей;
- развитие изобразительно-графических навыков.

Вместе с тем имелись определенные особенности работы, обусловленные механизмами, по которым происходит нарушение письма у учащихся с различными вариантами латерального фенотипа. Различия в постановке коррекционных задач при работе с учащимися различных фенотипических групп сводились к следующему.

Работа с учащимися латеральных фенотипов «"чистые" правши» и «праворукие» в основном была направлена на развитие функций и навыков, связанных с лобными и заднетеменными отделами коры:

- развитие сукцессивных способностей в кинестетической, зрительной и слуховой модальности;
- формирование серийной организации движений на уровне крупной, средней и тонкой моторики рук, способности плавно переключаться с одного движения на другое, с одной серии движений на другую;
- развитие лексико-грамматического строя речи: обогащение и уточнение лексического запаса, синтаксической стороны речи;
- обучение программированию высказывания, развитие связной речи;
- формирование функции контроля деятельности осуществляется в соответствии с развитием этой функции в онтогенезе;
- формирование навыков речевого анализа и синтеза (фонематического, слогового), анализа и синтеза предложений, текста;
- развитие стратегий целостного восприятия информации в акустической, визуальной и кинестетической модальностях;
- коррекция нарушений пространственного восприятия, формирование навыков построения предположительно-падежных конструкций (для учащихся латерального фенотипа «праворукие»).

В связи с тем, что у всех учащихся типологических групп «амбидекстры» и «леворукие» выявлена недостаточность гностических функций по левополушарному типу, общими в работе с детьми обоих латераль-

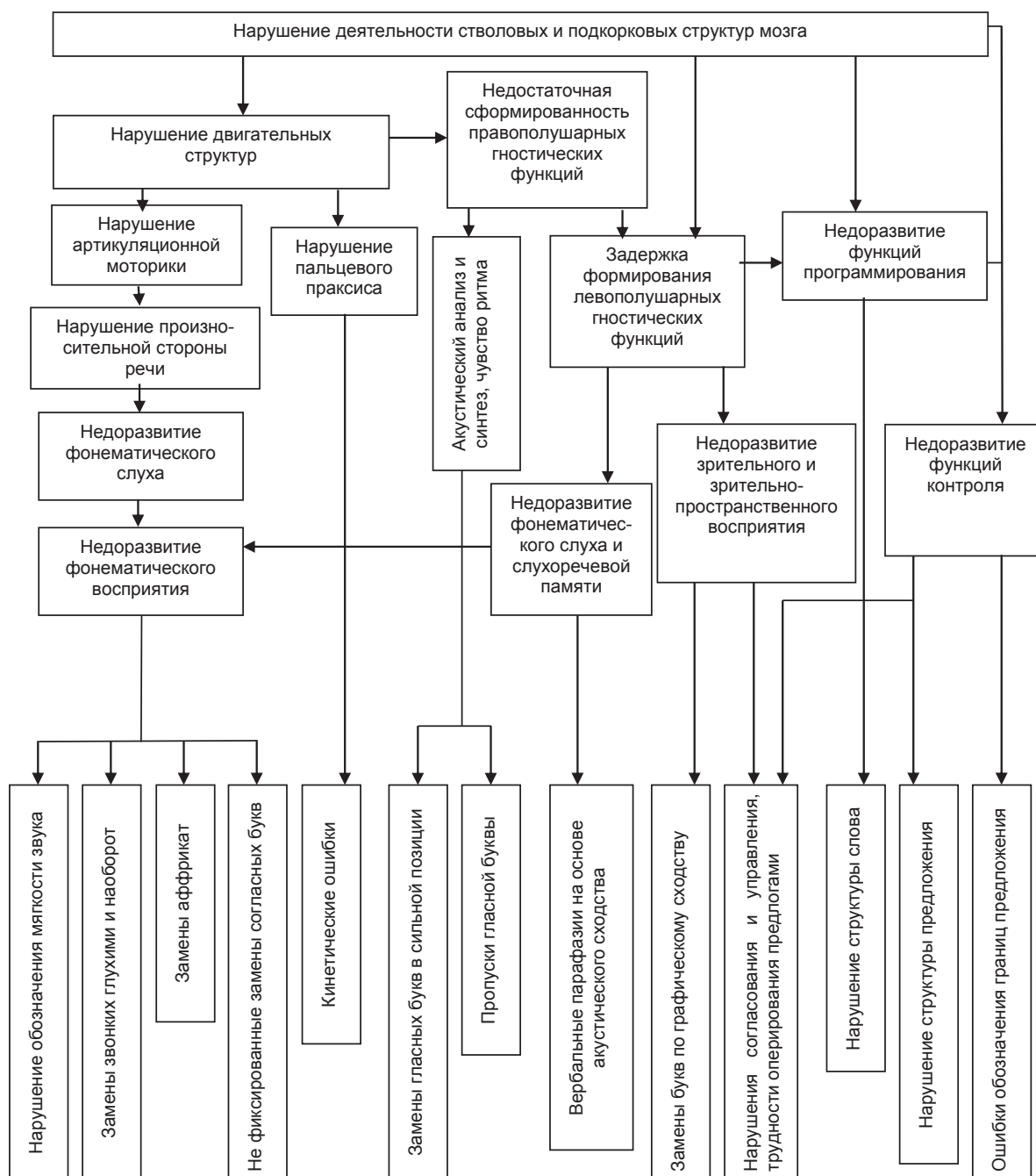


Рис. 5. Механизмы нарушений письма у учащихся латерального фенотипа «леворукие»

ных фенотипов будут следующие направления коррекционно-педагогической работы:

- развитие межполушарного взаимодействия;
- коррекция нарушений произносительной стороны речи на основе развития кинестетического анализа и фонематического слуха. Развитие навыков языкового анализа и синтеза (текста, предложения, звукового слогового анализа и синтеза);
- развитие словарного запаса: уточнение значений слов, формирование семантических связей между сло-

вами, расширение лексического состава за счет глаголов, наречий, прилагательных, синонимов и антонимов. Развитие речеслуховой памяти, произвольности запоминания и воспроизведения речевого материала;

- формирование функций словоизменения и словообразования;
- обучение программированию связного высказывания;
- развитие зрительно-пространственных функций (уточнение представлений о «схеме тела», развитие

ориентировок в окружающем пространстве, определение взаиморасположения предметов, изображений, деталей графических изображений и букв в пространстве).

Недостаточная сформированность у учащихся с амбидекстрией гностических функций, связанных с правым полушарием, обусловила внесение в содержание работы следующих направлений:

- развитие целостных стратегий восприятия информации.
- тренировка зрительной памяти (произвольное запоминание, вербализация воспринятой зрительно информации).
- формирование слухового внимания, акустического восприятия, чувства ритма.

Анализ результатов коррекционно-логопедического обучения учащихся начальных классов с учетом латеральной организации сенсомоторных функций позволил сделать вывод об адекватности подходов. Вместе с тем необходимо отметить большую стойкость нарушений письма у учащихся с амбидекстрией, связанную со значительным недоразвитием базовых психических функций и поздними сроками начала коррекции дисграфии у учащихся четвертого класса.

Список литературы

1. Ахутина Т. В. *Нейропсихология индивидуальных различий детей как основа использования нейропсихологических методов в школе* // Международная конференция памяти А. Р. Лурия / под ред. Е. Д. Хомской, Т. В. Ахутиной. М.: Российское психологическое общество, 1998. С. 201–208.

2. Бернштейн Н. А. *Физиология движений и активность*. М.: Наука, 1990.

3. Вартапетова Г. М., Гребенникова И. Н., Прохорова А. В., Кифякина Л. И. *Новые подходы к коррекционной работе с детьми с нарушением речи и опорно-двигательного аппарата в процессе подготовки к школе: практическое пособие для психологов, логопедов, воспитателей*. Новосибирск: Изд-во НИПКипРО, 2005.

4. Инишкова О. Б. *Нарушения письма и чтения у учащихся правшей и неправшей: дис. ...канд. пед. наук*. М., 1995.

5. Корсакова Н. К., Микадзе Ю. В., Балашова Е. Ю. *Неуспевающие дети: нейропсихологическая диагностика трудностей в обучении младших школьников*. М.: Педагогическое общество России, 2001.

6. Лурия А. Р. *Психофизиологическое содержание процесса письма* // Хрестоматия по логопедии / под ред. Л. С. Волковой, В. И. Селиверстова. М.: Владос, 1997. Т. 2. С. 326–333.

7. Лурия А. Р., Цветкова Л. С. *Нейропсихология и проблемы обучения в общеобразовательной школе*. М.: Институт практической психологии, 1997.

8. Москвин В. А., Логутова Е. В. *Нейропсихология индивидуальных различий и педагогика* // Актуальные проблемы гуманизации образования. Оренбург: Изд-во ОГУ, 1996. С. 37–40.

9. Семенович А. В. *Введение в нейропсихологию детского возраста: учебное пособие*. М.: Генезис, 2005.

10. Семенович А. В. *Нейропсихологическая коррекция в детском возрасте. Метод замещающего онтогенеза: учебное пособие*. М.: Генезис, 2007.

11. Хомская Е. Д., Ефимова И. В., Будыка Е. В., Ениколопова Е. В. *Нейропсихология индивидуальных различий*. М.: Российское педагогическое агентство, 1997.

12. Цветкова Л. С. *Методика нейропсихологической диагностики детей*. М.: Российское педагогическое агентство; Когито-центр, 1998.

ОБЪЯВЛЕНИЕ

В группу профессиональной переподготовки по специальности «**Олигофренопедагогика**» приглашаются специалисты с высшим профессиональным образованием. **Программа** переподготовки включает такие вопросы, как:

- Особенности обучения и воспитания детей разного возраста, имеющих нарушения интеллектуального развития (задержка психического развития, умственная отсталость).
- Основы психолого-педагогической диагностики и коррекции отклонений в интеллектуальном развитии.
- Возрастные и психофизические особенности детей с нарушениями интеллекта.
- Педагогические технологии образовательной-воспитательной и коррекционной работы в специальном и инклюзивном образовании.
- Психолого-педагогическая реабилитация и социальная адаптация лиц с ограниченными возможностями здоровья.
- Особенности консультирования и работы с семьей ребенка, имеющего ограниченные возможности здоровья.

Консультирование по вопросам комплектования групп осуществляет специалист **Мигулина Нина Борисовна** по телефону: **8(383) 223-03-54** (630007, г. Новосибирск, Красный проспект, 2, каб. 213).

Комплектование групп осуществляется по заявке, отправленной на электронный адрес кафедры коррекционной педагогики и специальной психологии: **kafedrasedu@nipkipro.ru**.